



*Eğitimdir ki bir milleti ya özgür,
bağımsız, şanlı ve yüce bir toplum halinde yaşatır
ya da onu köleliğe ve yoksulluğa iter.*

Mustafa Kemal ATATÜRK



Değerli paydaşlarımız,

Cumhurbaşkanlığı hükümet sistemine geçilmiş olması sebebi ile yürürlükte olan Buharkent İlçe Eğitim Müdürlüğü 2015-2019 Stratejik Planı yenilenerek 2019-2023 yıllarını kapsayacak şekilde yeniden hazırlanmıştır. Buharkent İlçe Eğitim Müdürlüğü olarak tüm paydaşlarımızın eğitim hizmetlerinden en üst düzeyde faydalanabilmeleri için hedefler belirlenmiş ve stratejiler tespit edilmiştir. Eğitim hizmetinin kutsiyetinin bilincinde olarak önceki plan döneminde olduğu gibi 2019-2023 Stratejik Plan döneminde de ara vermeden ve mesai mevhumu tanımadan hizmetlerimize devam edeceğiz. Hassasiyetini ve önemini idrak ettiğimiz 2019-2023 plan döneminde ulaşılmayan hiçbir paydaş bırakmayacağız. Öğrencilerimizi akademik, sosyal ve kültürel olarak geleceğe hazırlayacağız. İlçe ve manevi değerlerle donatılmış, 21. yüzyıl becerilerine sahip bireyler yetiştirerek ülkemizin kalkınması için tüm gayretimizi göstereceğiz. Stratejik Planımızda belirlediğimiz hedeflere ulaşmak için tüm paydaşlarımızla işbirliği içerisinde çalışacağız. Bu meşakkatli yolda yükümüzü paylaşacak olan Müdürlüğümüz paydaşlarına başarılar ve kolaylıklar dilerim.

*Sezgin AYKIRI
Buharkent İlçe Eğitim Müdürü*



SUNUŞ

Stratejik plan; kuruluşun orta ve uzun vadeli amaçlar doğrultusunda temel ilke ve politikalarını, önceliklerini ve bunlara ulaşmak için izlenecek yol ve yöntemler ile kaynak dağılımını düzenleyen plandır. Okulun bulunduğu nokta ile ulaşmayı arzu ettiği durum arasındaki yolu tarif eder. Okulun amaçlarını, hedeflerini ve bunlara ulaşmayı mümkün kılacak yöntemleri belirlemesini gerektirir. Uzun vadeli ve geleceğe dönük bir bakış açısı taşır. Okul bütçesinin stratejik planda ortaya konulan stratejik hedeflerin gerçekleşmesine imkân verecek şekilde hazırlanmasına, kaynak tahsisinin önceliklere dayandırılmasına ve hesap verme sorumluluğuna rehberlik etmektedir

Bir ulusun kalkınmasındaki en önemli etken, çağdaş bir eğitim yapısına sahip olmaktır. Gelişmiş ülkelerde uzun yıllardır sürdürülmekte olan kaynakların rasyonel bir şekilde kullanımı, eğitimde stratejik planlamayı zorunlu kılmıştır. Milli Eğitim Bakanlığı bu motivasyonla 2004 yılından beri stratejik plan çalışmalarını başlatmıştır. Bu çalışmalar temelde iki nedene bağlıdır: Tüm dünyada daha önceleri başlayan çağdaşlaşma ve yenileşme çalışmalarıyla uyumlu bir şekilde eğitim alanında da bu tip eylemlerle mali, fiziki ve insani kaynaklardan daha verimli ve etkin yararlanarak akademik ve kurumsal gelişmeleri hızlandırmaktır. Diğer bir neden ise; ülkemizde 2004 yılında kabul edilen yasa gereği “performans esaslı bütçeleme sistemi”ne geçilmesidir. Okulumuzda hazırlanan bu planın başarıya ulaşmasında, farkındalık ve katılım ilkesi önemli bir rol oynayacaktır. Bu nedenle çalışmanın gerçekleştirilmesinde emeği geçen stratejik planlama ekibi başta olmak üzere tüm paydaşlarımıza teşekkür ederiz. Ülkemizin sosyal ve ekonomik gelişimine temel oluşturan en önemli faktörün eğitim olduğu anlayışıyla hazırlanan stratejik planımızda belirlediğimiz vizyon, misyon ve hedefler doğrultusunda yürütülecek çalışmalarda başarılar dileriz

Eğitimde gelişmeyi sağlamak için, insan kaynaklarını çağın ihtiyaçlarına göre sürekli geliştirmek gerekir. Sürekli gelişmeyi sağlayabilmek için ise bütün bireylere yeni yaklaşımlar ve bireylerin uygulamalarına planlı bir çalışma sistemi kazandırılmalıdır. Bu süreçte ekip ruhunun öne çıkması ve tarafların beklentilerine cevap verebilmesi eğitimde gelişmeyi ve kaliteyi arttıracaktır.

Bu plan, paylaşımcı bir yönetim anlayışı ve işbirliğine dayalı bir çalışma sistemi ile hazırlanmıştır. Planın hazırlanmasında bireysel bilgi, beceri ve deneyimlerinden yararlandığımız tüm paydaşlarımıza teşekkür eder, sevgi ve saygılarımı sunarım.

Mesut ŞEVKAN
Okul Müdürü

İÇİNDEKİLER

BUHARKENT İLÇE MİLLİ EĞİTİM MÜDÜRÜ SUNUM

OKUL MÜDÜR SUNUM

İÇİNDEKİLER.....	4
TABLolar	5
ŞEKİLLER	5
TANIMLAR.....	6
GİRİŞ.....	7
1. BÖLÜM: STRATEJİK PLAN HAZIRLIK SÜRECİ.....	7
2. BÖLÜM: DURUM ANALİZİ.....	8
A. Kurumsal Tarihçe.....	8
B. Uygulanmakta Olan Stratejik Planın Değerlendirilmesi	8
C. Mevzuat Analizi	9
D. Üst Politika Belgeleri Analizi	10
E. Faaliyet Alanları ile Ürün ve Hizmetlerin Belirlenmesi.....	11
F. Paydaş Analizi.....	11
G. Kuruluş İçi Analiz.....	15
GZFT Analizi	17
Tespitler ve İhtiyaçların Belirlenmesi	18
3. BÖLÜM: GELECEĞE BAKIŞ.....	19
A. Misyon, Vizyon, Temel Değerler.....	20
B. Stratejik Amaçlar	21
C. Stratejik Hedefler, Performans Göstergeleri, Stratejiler	21
D. Maliyetlendirme.....	31
E. İzleme ve Değerlendirme.....	31

TABLolar

Tablo 1: Mevzuat Analizi.....	9
Tablo 2: Üst Politika Belgeleri Analizi	10
Tablo 3: Faaliyet Alanı - Ürün/Hizmet Listesi	11
Tablo 4: Paydaşların Tespiti	11
Tablo 5: Paydaşların Önceliklendirilmesi	12
Tablo 6: Paydaş-Ürün/Hizmet Matrisi	13
Tablo 7: Paydaş Görüşlerinin Alınmasına İlişkin Çalışmalar	14
Tablo 8: Okul Yönetici Sayısı	15
Tablo 9: Öğretmen –Öğrenci-Derslik Sayıları	15
Tablo 10: Branş Bazında Öğretmen Norm-Mevcut-İhtiyaç Sayıları.....	16
Tablo 11:Müdürlüğümüzün Fiziki Kaynakları Arasında Yer Alan Bina Sayısı	16
Tablo 12: Tahmini Kaynaklar	17
Tablo 13: GZFT Listesi.....	17
Tablo 14: Tespitler ve İhtiyaçlar	18
Tablo 15: Stratejik Amaçlar, Hedefler	20
Tablo 16: Tahmini Maliyetler	31
Tablo 17: Strateji Geliştirme Kurulu.....	32
Tablo 18: Stratejik Plan Hazırlama Ekibi.....	32

ŞEKİLLER

Şekil 1: Savcılı İlk/Ortaokulu Müdürlüğü 2019-2023 Stratejik Plan Hazırlama Modeli.....	8
Şekil 2:Teşkilat Şeması	15
Şekil 3: İzleme ve Değerlendirme Süreci.....	31

TANIMLAR

Eylem Planı: İdarenin stratejik planının uygulanmasına yönelik faaliyetleri, bu faaliyetlerden sorumlu ve ilgili birimler ile bu faaliyetlerin başlangıç ve bitiş tarihlerini içeren plandır.

Faaliyet: Belirli bir amaca ve hedefe yönelen, başlı başına bir bütünlük oluşturan, yönetilebilir ve maliyetlendirilebilir üretim veya hizmetlerdir.

Hazırlık Programı: Stratejik plan hazırlık sürecinin aşamalarını, bu aşamalarda gerçekleştirilecek faaliyetleri, bu aşama ve faaliyetlerin tamamlanacağı tarihleri gösteren zaman çizelgesini, bu faaliyetlerden sorumlu birim ve kişiler ile stratejik planlama ekibi üyelerinin isimlerini içeren ve stratejik planlama ekibi tarafından oluşturulan programdır.

Hedef Kartı: Amaç ve hedef ifadeleri ile performans göstergelerini, gösterge değerlerini, göstergelerin hedefe etkisini, sorumlu ve işbirliği yapılacak birimleri, riskleri, stratejileri, maliyetleri, tespitler ve ihtiyaçları içeren karttır.

Kalkınma Planı Kurumsal Sorumluluklar Tablosu: Kamu idarelerinin kalkınma planında yer alan amaç, hedef ve politikalara ilişkin sorumluluklarını gösteren ve Kalkınma Bakanlığınca yayımlanan tablodur.

Performans Göstergesi: Stratejik planda hedeflerin ölçülebilirliğini miktar ve zaman boyutuyla ifade eden araçlardır.

Strateji Geliştirme Birimi: Strateji geliştirme başkanlıkları ve strateji geliştirme daire başkanlıkları ile strateji geliştirme ve malî hizmetlerin yerine getirildiği müdürlüklerdir.

Strateji Geliştirme Kurulu: Üst yöneticinin başkanlığında üst yönetici yardımcıları, idarenin harcama yetkilileri ile ihtiyaç duyması halinde üst yöneticinin görevlendireceği diğer kişilerden oluşan kuruldur.

Stratejik Plan Değerlendirme Raporu: İzleme tabloları ile değerlendirme sorularının cevaplarını içeren ve her yıl Şubat ayının sonuna kadar hazırlanan rapordur.

Stratejik Plan Genelgesi: Stratejik plan hazırlık çalışmalarını başlatan, Strateji Geliştirme Kurulu üyelerinin isimlerini içeren ve bakanlıklar ile bakanlıklara bağlı, ilgili ve ilişkili kuruluşlarda Bakan, diğer kamu idareleri ve mahalli idarelerde üst yönetici tarafından yayımlanan genelgedir.

Stratejik Plan Gerçekleşme Raporu: Stratejik plan dönemi sonunda hazırlanan stratejik plan değerlendirme raporudur.

Stratejik Plan İzleme Raporu: Stratejik plandaki performans göstergelerine ilişkin Ocak- Haziran dönemi gerçekleştirmelerinin izlenmesine imkân veren ve her yıl Temmuz ayının sonuna kadar hazırlanan rapordur.

Üst Politika Belgeleri: Kalkınma planı, hükümet programı, orta vadeli program, orta vadeli mali plan ve yıllık program ile idareyi ilgilendiren ulusal, bölgesel ve sektörel strateji belgeleridir.

Üst Yönetici: Bakanlıklarda müsteşarı, diğer kamu idarelerinde en üst yöneticiyi, ilçe özel idarelerinde valiyi ve belediyelerde belediye başkanını ifade eder.

GİRİŞ

Stratejik planlama; katılımcı ve esnek bir planlama yaklaşımı ile kurumların mevcut durumlarından hareketle misyonlarını ve temel ilkelerini gözden geçirerek geleceğe dair bir vizyon oluşturmaları, bu misyon ve vizyon çerçevesinde hedefler belirlemeleri ve ölçülebilir göstergeler belirleyerek hedeflerinin ne kadarını gerçekleştirebildiklerini izlemeleri ve değerlendirmeleri sürecidir.

Savcılı İlk/Ortaokulu Müdürlüğü, 2019-2023 Stratejik Plan çalışmalarını başlatmıştır. Takvime uygun olarak, okul stratejik plan çalışmaları takvimi oluşturulmuştur. Görev dağılımı yapıp, yapılacak olan çalışmalar paylaştırılmıştır.

Paydaş Analizi çalışmalarını bağlı olarak “Kurum İçi Analiz, GZFT Analizi” çalışmaları yapılmıştır. 2019-2023 dönemini kapsayan 5 yıllık süreçte amaçları, hedefleri, performans göstergeleri ve stratejilerine yer verilmiştir. Hedeflerimizi gerçekleştirebilmek için her bir hedefe bağlı olmak üzere 5 yıllık dönem için tahmini maliyet belirlenmiştir. İzleme ve değerlendirme modeli hazırlanarak stratejik plan çalışmaları tamamlanmıştır

1. STRATEJİK PLAN HAZIRLIK SÜRECİ

Savcılı İlk-Ortaokulu Müdürlüğü olarak Stratejik plan çalışmalarında MEB 2019-2023 Stratejik Plan Hazırlama Programı ve 2013/26 sayılı Genelge esas alınmıştır.

Stratejik planlama, kurumda görev alan her kademedeki kişinin katılımı ile sonuç almaya, kurumun yol haritasının çizilmesine ve kurumun değerlendirilmesine yönelik sürecin tamamını kapsayan bir süreçtir.

Stratejik planlama kurumun bir çok strateji arasında kendine en uygun olanı seçmesi ve bunu uygulamasını gerektirir, bir başka deyişle stratejik planlama sürekli güncel tutulması ve uygulanması gereken bir süreçtir. Stratejik plan uzun vadede (4 yıl veya daha uzun süreli olması tavsiye edilmektedir.) yapılması gerekenlerin kaynak, zaman ve sorumlularını içermelidir.

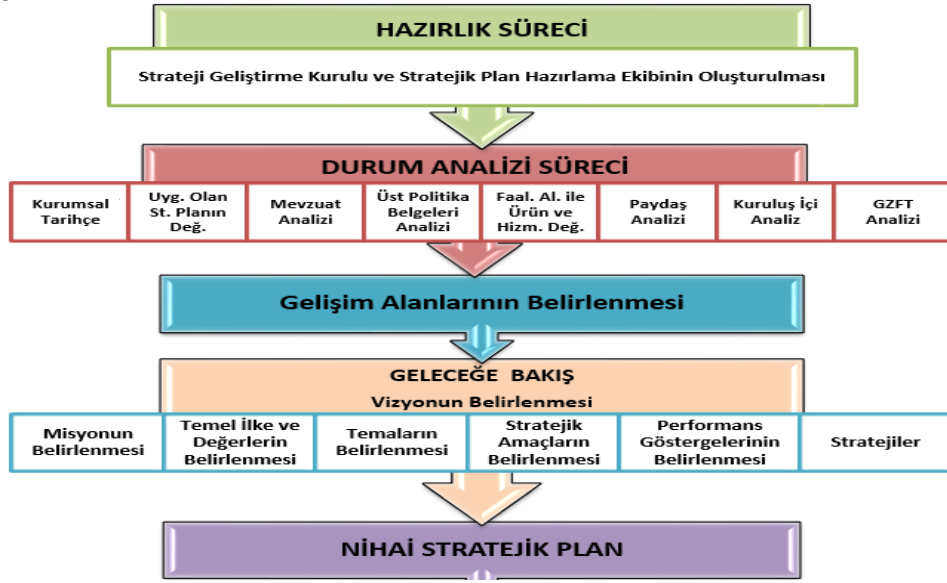
Strateji Geliştirme Kurulu

Müdürlüğümüzün 2019-2023 Stratejik Planı hazırlık çalışmaları kapsamında MEB Stratejik Plan Hazırlama Programına uygun olarak Okul Müdürü başkanlığında, müdür yardımcısı, 1 öğretmen, okul aile birliği ve okul aile birliği yönetim kurulu üyesinin katılımıyla Strateji Geliştirme Kurulu oluşturulmuştur.

Stratejik Planlama Ekibi

Müdürlüğümüzün 2019-2023 Stratejik Planı hazırlık çalışmaları kapsamında MEB Stratejik Plan Hazırlama Programına uygun olarak Müdür Yardımcısı başkanlığında, 9 öğretmen ve 2 veli katılımıyla Stratejik Plan Hazırlama Ekibi oluşturulmuştur. Ekip içerisinde stratejik plan hazırlama, stratejik yönetim süreci, izleme-değerlendirme süreci, performans programı, faaliyet raporları vb. konularda eğitim almış olan personel belirlenmiştir. Ekip üyesi olarak katılacak personel, stratejik planlama konusunda deneyimi olanlar arasından seçilmiştir.

Şekil 1.Savcılı İlk/Ortaokulu 2019-2023 Stratejik Plan Hazırlama Modeli



2. DURUM ANALİZİ

a. Kurumsal Tarihçe

1944 yılında Yukarı Savcılı köyünde Savcılı köyü İlkokulu olarak eğitim öğretime başlamıştır. Köyde heyelan olması ve sel tehlikesinin bulunmasından dolayı köyün yerleşim yeri 1972 yılından itibaren şimdiki yerine taşınmıştır. Yukarı Savcılı'daki ilkokul 1996-1997 yılına kadar eğitim ve öğretime devam etmiştir. 1980 yılında Savcılı köyüne Savcılı köyü ilkokulu açılmıştır. Birinci bina: 1980 yılında yapılmış 180 m²'dir. İkinci bina 1990 yılında yapılmış olup 140 m²'dir. Üçüncü bina birinci katı 200 yılında yapılmış olup, 600 m²'dir. İkinci katı 2007 yılında yapılmıştır. 2000/2001 yılında 8 yıllık kesintisiz eğitim öğretime geçmiştir. 2012-2013 eğitim öğretim döneminde 4+4+4 =12 yıllık zorunlu eğitimden dolayı aynı bina içinde Savcılı İlk/Ortaokulu ve Savcılı İlkokulu olarak eğitim öğretime devam etmektedir. Yukarı Savcılı'daki eski okul bahçesine 2012 yılında 600 fidan zeytin ağacı dikilmiş olup bakımı 5 seneliğine köy muhtarlığına devredilmiştir. Gelecekte okulun maddi sorunlarını çözmede ve okula gelir kaynağı olması beklenmektedir.

b. Uygulanmakta Olan Stratejik Planın Değerlendirilmesi

Savcılı İlk/Ortaokulu Müdürlüğünün 2015-2019 Stratejik Planı; "Eğitim Öğretime Erişimin Artırılması, Eğitim Öğretimde Kalitenin Artırılması ve Kurumsal Kapasitenin Geliştirilmesi" temalarını içermektedir. Her temada 1 amaç belirlenmiştir. 1. amaçta 1 hedef, 2. amaçta 3 hedef ve 3. amaçta 3 hedef olmak üzere toplam 3 amaç ve 7 hedef belirlenmiştir. Planda yer alan hedefleri gerçekleştirmek için belirlenen tedbir ve stratejilerin tamamına yakını uygulanmıştır

Önceki plan döneminde "Eğitim Öğretim Faaliyetlerine Erişim" teması kapsamındaki hedefte "okullaşma oranlarının artırılması, devamsızlık oranlarının, hayat boyu öğrenmeye katılım" ve benzeri göstergeler yer almaktadır. Plandaki hedefler, paydaşlarla yapılan görüşmelerden ortaya çıkan sonuçlara göre belirlenmiştir.

2019-2023 Stratejik Planımızdaki hedefler önceki plan dönemine benzer olarak paydaşlarımızın beklentileri, kurumumuzun faaliyet alanları, ihtiyaçlar ve gelişim alanları ile MEB politikaları birlikte analiz edilerek belirlenmiştir.

c. Mevzuat Analizi
Tablo 1: Mevzuat Analizi

Yasal Yükümlülük	Dayanak	Tespitler	İhtiyaçlar
<ul style="list-style-type: none"> • Müdürlüğümüz “Dayanak” başlığı altında sıralanan Kanun, Kanun Hükmünde Kararname, Tüzük, Genelge ve Yönetmeliklerdeki ilgili hükümleri yerine getirmekle mükelleftir. • Müdürlüğümüz “eğitim-öğretim hizmetleri, insan kaynakları, halkla ilişkiler, fiziki ve mali destek hizmetleri, stratejik plan hazırlama, stratejik plan izleme-değerlendirme süreci iş ve işlemleri” faaliyetlerini yürütmektedir. Faaliyetlerimizden öğrenciler, öğretmenler, personel, yöneticiler ve öğrenci velileri doğrudan etkilenmektedir. • Müdürlüğümüz resmi kurum ve kuruluşlar, sivil toplum kuruluşları ve özel sektörle mevzuat hükümlerine aykırı olmamak ve faaliyet alanlarını kapsamak koşuluyla protokoller ve diğer işbirliği çalışmalarını yürütme yetkisine haizdir. 	<ul style="list-style-type: none"> • T.C. Anayasası • 1739 Sayılı Millî Eğitim Temel Kanunu • 652 Sayılı MEB Teşkilat ve Görevleri Hakkındaki Kanun Hükmünde Kararname • 222 Sayılı Millî Eğitim Temel Kanunu (Kabul No: 5.1.1961, RG: 12.01.1961 / 10705-Son Ek ve Değişiklikler: Kanun No: 12.11.2003/ 5002, RG: 21.11.2003 • 657 Sayılı Devlet Memurları Kanunu • 5442 Sayılı İl İdaresi Kanunu • 3308 Sayılı Mesleki Eğitim Kanunu • 439 Sayılı Ek Ders Kanunu • 4306 Sayılı Zorunlu İlköğretim ve Eğitim Kanunu • 5018 sayılı Kamu Mali Yönetimi ve Kontrol Kanunu • MEB Personel Mevzuat Bülteni • Taşıma Yoluyla Eğitime Erişim Yönetmeliği • MEB Millî Eğitim Müdürlükleri Yönetmeliği (22175 Sayılı RG Yayınlanan) • Millî Eğitim Bakanlığı Rehberlik ve Psikolojik Danışma Hizmetleri Yönetmeliği • 04.12.2012/202358 Sayı İl İlçe MEM’in Teşkilatlanması 43 Nolu Genelge • 26 Şubat 2018 tarihinde yayımlanan Kamu İdarelerinde Stratejik Planlamaya İlişkin Usul ve Esaslar Hakkındaki Yönetmelik • Aydın İl Millî Eğitim Müdürlüğü 2019-2023 Stratejik Planı 2019-2023 • Buharkent İlçe Millî Eğitim Müdürlüğü 2019-2023 Stratejik Planı 	<ul style="list-style-type: none"> • Müdürlüğümüzün hizmet alanları çok çeşitlidir ve hedef kitlesi nicelik itibarıyla oldukça büyüktür. Farklı hizmet alanları ile ilgili diğer kamu kurum ve kuruluşlarıyla yapılan protokollerde, diğer kurumların tabi oldukları mevzuattaki farklılıklardan dolayı yetki çatışması yaşanmamaktadır. Fakat diğer kamu kurum ve kuruluşlarının faaliyet alanlarında eğitim-öğretim hizmetlerine yeteri kadar yer verilmediğinden, herhangi bir destek talebi gerçekleştirildiğinde mevzuata dayandırmada güçlük yaşamaktadırlar. • Müdürlüğümüz hiçbir hizmetinde mevzuattaki hükümlere aykırı davranmamaktadır. Tüm hizmetler mevzuat çerçevesinde gerçekleştirilmektedir. Fakat mevzuata aykırı olmamak koşuluyla eğitim faaliyetlerimiz, eğitim hizmetinin verildiği bölgenin ekonomik, sosyal, ekolojik, jeolojik vb. dinamikleri dikkate alınarak yürütülmektedir. 	<ul style="list-style-type: none"> • Müdürlüğümüz faaliyetleri gereği sağlık, güvenlik, altyapı çalışmaları gibi ek hizmetlere ihtiyaç duymaktadır. Bunun yanında öğrencilerimizin akademik ve sosyal becerilerinin geliştirilmesi, öğretmen ve yöneticilerimizin mesleki gelişimlerine destek sağlanması amacıyla diğer kurumlarla işbirliği yapmaları gerekmektedir. Bu işbirliği kapsamında diğer kurumların mevzuatının eğitim hizmetlerine yeteri kadar yer verecek şekilde düzenlenmesi gerekmektedir.

d. Üst Politika Belgeleri Analizi

Tablo 2: Üst Politika Belgeleri Analizi

Üst Politika Belgesi	İlgili Bölüm/Referans	Verilen Görev/İhtiyaçlar
5018 sayılı Kamu Mali Yönetimi ve Kontrol Kanunu	<ul style="list-style-type: none">• 9. Madde,• 41. Madde	Kurum Faaliyetlerinde bütçenin etkin ve verimli kullanımı Stratejik Plan Hazırlama Performans Programı Hazırlama Faaliyet Raporu Hazırlama
30344 sayılı Kamu İdarelerinde Stratejik Plan Hazırlamaya İlişkin Usul ve Esaslar Hakkında Yönetmelik (26 Şubat 2018)	Tümü	5 yıllık hedefleri içeren Stratejik Plan hazırlanması
Kamu İdareleri İçin Stratejik Plan Hazırlama Kılavuzu (26 Şubat 2018)	Tümü	5 yıllık hedefleri içeren Stratejik Plan hazırlanması
2018/16 sayılı Genelge, 2019-2023 Stratejik Plan Hazırlık Çalışmaları (18 Eylül 2018)	Tümü	2019-2023 Stratejik Planının Hazırlanması
MEB 2019-2023 Stratejik Plan Hazırlık Programı (18 Eylül 2018)	Tümü	2019-2023 Stratejik Planı Hazırlama Takvimi
MEB 2019-2023 Stratejik Planı	Tümü	MEB Politikaları Konusunda Taşra Teşkilatına Rehberlik
Kamu İdarelerince Hazırlanacak Performans Programları Hakkında Yönetmelik	Tümü	5 yıllık kurumsal hedeflerin her bir mali yıl için ifade edilmesi
Aydın İl Milli Eğitim Müdürlüğü 2019-2023 Stratejik Planı	Tümü	Her bir mali yıl için belirlenen hedeflerin gerçekleştirme durumlarının tespiti, raporlanması
Buharkent İlçe Milli Eğitim Müdürlüğü 2019-2023 Stratejik Planı	Tümü	Her bir mali yıl için belirlenen hedeflerin gerçekleştirme durumlarının tespiti, raporlanması

e. Faaliyet Alanları ile Ürün ve Hizmetlerin Belirlenmesi
Tablo 3: Faaliyet Alanı - Ürün/Hizmet Listesi

Faaliyet Alanı	Ürün/Hizmetler
A- Eğitim-Öğretim Hizmetleri	<ol style="list-style-type: none"> 1. Eğitim-öğretim iş ve işlemleri 2. Okul Öncesi Eğitim Ücret Tespit Çalışmaları 3. Kurumlarda Teknolojik Altyapı Çalışmalarını Düzenleme 4. Anma ve Kutlama Programlarının Yürütülmesi 5. Sosyal, Kültürel, Sportif Etkinliklerle İlgili Organizasyon 6. Zümre Toplantılarının Planlanması ve Yürütülmesi 7. Okul Kayıt Bölgeleri İşlemleri 8. Öğrencileri Yetiştirme Kurs İşlemleri
C- Strateji Geliştirme, Ar-Ge Faaliyetleri	<ol style="list-style-type: none"> 1. Stratejik Planlama İşlemleri 2. İhtiyaç Analizlerinin Yapılması 3. Eğitime İlişkin İstatistiklerin Tutulması 4. Projeler Koordinasyon İşlemleri
D- İnsan Kaynaklarının Gelişimi	<ol style="list-style-type: none"> 1. Personel Özlük İşlemleri 2. Norm Kadro İşlemleri 3. Hizmetiçi Eğitim Faaliyetleri 4. Atama ve Yer Değiştirme İşlemleri
E- Fiziki ve Mali Destek	<ol style="list-style-type: none"> 1. Taşınır Mal İşlemleri 2. Temizlik, Güvenlik, Isıtma, aydınlatma ve Ulaştırma Hizmetleri 3. Arşiv Hizmetleri 4. Sivil Savunma İşlemleri
F- Halkla İlişkiler	<ol style="list-style-type: none"> 1. Dilekçe Başvurularının Cevaplanması 2. Bilgi Edinme Başvurularının Cevaplanması 3. Protokol İş ve İşlemleri 4. Basın, Halk ve Ziyaretçilerle İlişkiler 5. Okul-Aile İşbirliği

f. Paydaş Analizi

Kurumumuzun faaliyet alanları dikkate alınarak, kurumumuzun faaliyetlerinden yararlanan, faaliyetlerden doğrudan/dolaylı ve olumlu/olumsuz etkilenen veya kurumumuzun faaliyetlerini etkileyen paydaşların (kişi, grup veya kurumlara) tespiti için bir dizi toplantı düzenlenmiştir. Bu toplantılarda Stratejik Plan Hazırlama Ekibi “beyin fırtınası, tartışma, örnek” olay yöntemlerini kullanarak öncelikle paydaşlar, ardından bu paydaşların türü (iç paydaş/dış paydaş) belirlemiştir.

Paydaşların Tespiti

Tablo 4: Paydaşların Tespiti

Paydaş Adı	İç Paydaş	Dış Paydaş
Buharkent Kaymakamlığı		√
İlçe MEM Üst Yönetici	√	
Okulda Görevli Öğretmenler	√	
Okul/Kurum Yöneticileri	√	
Öğrenciler	√	
Öğrenci Veliler	√	
Buharkent İlçe Sağlık Müdürlüğü		√
Buharkent İlçe Emniyet Amirliği		√
Diğer okul Müdürlükleri		√
Buharkent Meslek yüksekokulu		√
Buharkent Gençlik Hizmetleri ve Spor İl Müdürlüğü		√
İlçe İl Eğitim Müdürlüğü Personeli		√

Paydaşların Önceliklendirilmesi

Stratejik Plan Hazırlama Ekibi, paydaşların ve paydaş türlerinin belirlenmesinin ardından paydaşların önem derecesi, etki derecesi ve önceliğini tespit etmiştir. Paydaşların önceliklendirilmesi, etki ve önemlerinin tespit edilmesinde Kamu İdareleri İçin Stratejik Plan Hazırlama Kılavuzunda (26 Şubat 2018) belirtilen Paydaş Etki/Önem Matrisi tablosundan (Tablo 4) yararlanılmıştır.

Tablo 5: Paydaşların Önceliklendirilmesi

Paydaş Adı	İç Paydaş	Dış Paydaş	Önem Derecesi	Etki Derecesi	Önceliği
Buharkent Kaymakamlığı		√	3	3	3
İlçe MEM Üst Yönetici	√		5	5	5
Okulda Görevli Öğretmenler	√		5	5	5
Okul/Kurum Yöneticileri	√		5	5	5
Öğrenciler	√		5	5	5
Öğrenci Veliler	√		4	4	4
Buharkent İlçe Sağlık Müdürlüğü		√	3	3	2
Buharkent İlçe Emniyet Amirliği		√	3	3	2
Diğer okul Müdürlükleri		√	3	3	3
Buharkent Meslek yüksekokulu		√	2	1	1
Buharkent Gençlik Hizmetleri ve Spor İlçe Müdürlüğü		√	3	3	3
İlçe İl Eğitim Müdürlüğü Personeli	√		4	4	
Önem Derecesi: 1, 2, 3 gözet; 4,5 birlikte çalış					
Etki Derecesi: 1, 2, 3 İzle; 4, 5 bilgilendir					
Önceliği: 5=Tam; 4=Çok; 3=Orta; 2=Az; 1=Hiç					

Paydaşların Değerlendirilmesi

Paydaş Analizi kapsamında Stratejik Plan Hazırlama Ekibi; Müdürlüğümüzün sunduğu ürün/hizmetlerinin hangi paydaşlarla ilgili olduğu, paydaşların ürün/hizmetlere ne şekilde etki ettiği ve paydaş beklentilerinin neler olduğu gibi durumları değerlendirerek Paydaş Ürün/Hizmet Matrisi hazırlamıştır.

Tablo 6: Paydaş - Ürün/Hizmet Matrisi

	Ürün/Hizmet Numarası	Buharkent Kaynaklılığı	İlçe MEM Üst Yönetici	Öğretmenler	Yöneticiler	Öğrenciler	Öğrenci Velileri	İlçe Sağlık Müd.	İlçe Emniyet Müd.	İlçe MEM Müd.	Meslek Yüksekokulu	Buharkent G. Hiz. Spor II Müd.	İlçe MEM Personeli
A -Eğitim Öğretim Faaliyetleri	1	√	√	√	√	√	√			√			√
	2		√	√	√	√	√			√			
	3		√				√			√			
	4		√					√		√			
	5	√	√							√			
	6		√			√				√			
	7	√	√			√				√			
	8		√			√				√	√		
	9		√		√	√		√	√	√	√	√	
	10		√			√	√	√		√			
	11	√	√			√	√	√		√			
	12		√		√	√				√			
	13	√	√			√	√	√		√			
	14	√	√							√			
	15		√		√	√	√	√		√			
B-Yaygın Eğitim Faaliyetleri	1		√		√		√			√			
	2	√	√				√			√			
	3		√				√			√			
D-İnsan Kaynakları Gelişimi	1	√	√		√					√			√
	2	√	√		√					√			√
	3	√	√		√					√			√
	4	√	√		√					√			√
E-Fiziki ve Mali Destek	1		√						√	√			
	2		√		√	√	√			√			
	3		√			√				√			
	4		√							√			
	5		√							√			
	6		√			√	√	√		√			
	7		√		√					√			
	8		√			√	√		√	√			√
	9		√							√			
	10		√			√				√			
	11		√							√			
	12		√							√			
	13		√			√	√	√		√			
	14		√							√			
	15		√							√			
	16		√							√			
H-Halkla İlişkiler	1	√	√	√	√		√			√			√
	2	√	√		√		√			√			
	3	√	√				√			√			
	4		√							√			

Paydaş Görüşlerinin Alınması ve Değerlendirilmesi

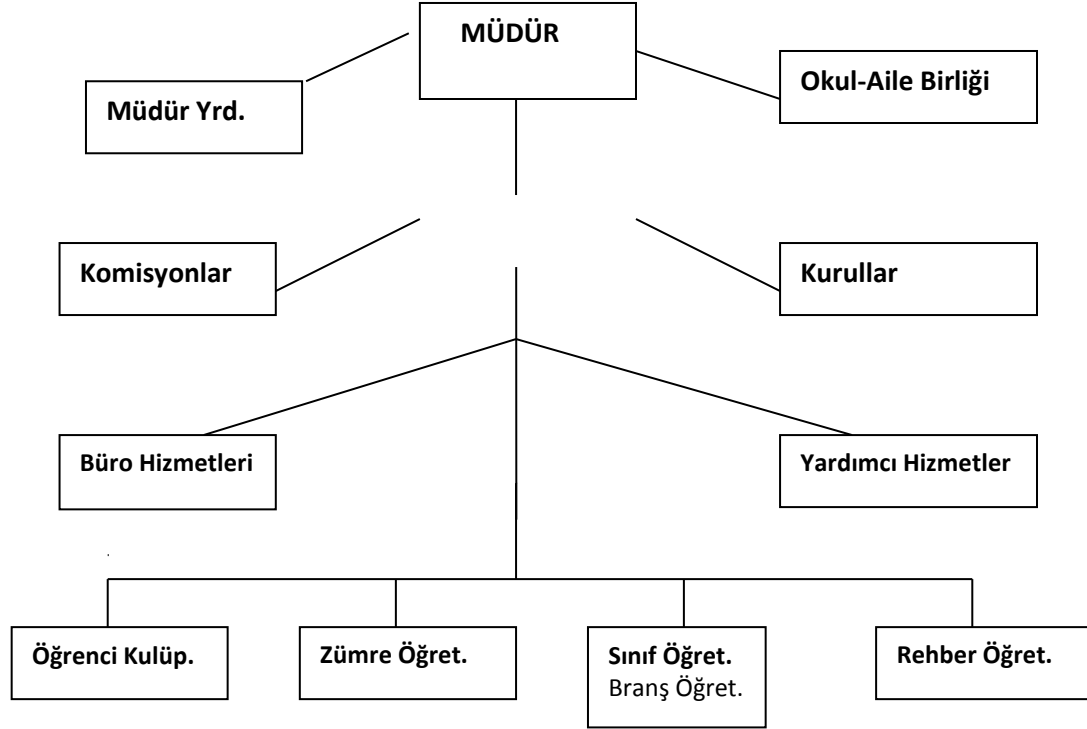
Stratejik Plan “Durum Analizi” çalışmaları kapsamında paydaşlarımızla çalışma yapılarak dilek, öneri ve beklentileri alınmıştır. İlçe Milli Eğitim Müdürlüğü yöneticileri, diğer eğitim kurumlarının yöneticileri gibi dış paydaşlarımızdan yüz yüze görüşme yöntemiyle; öğrenci, öğretmen, veli, yönetici ve personelden oluşan iç paydaşlarımızdan ise toplantı ile görüşleri alınmıştır.

Tablo: 7 Paydaş Görüşlerinin Alınmasına İlişkin Çalışmalar

Paydaş Adı	Yöntem	Sorumlu	Çalışma Tarihi	Raporlama ve Değerlendirme Sorumlusu
Buharkent Kaymakamlığı	Mülakat	S. P. Ekip Bşk.	12.09.2018	S.P. Ekibi
İlçe MEM Üst Yönetici	Mülakat, Toplantı	S. P. Ekip Bşk.	11.09.2018	S.P. Ekibi
Öğretmenler	Toplantı	S. P. Koordinatörü	3-7.09.2018	S.P. Ekibi
Okul/Kurum Yöneticileri	Toplantı	S. P. Koordinatörü	3-7.09.2018	S.P. Ekibi
Öğrenciler	Toplantı	S. P. Koordinatörü	3-7.09.2018	S.P. Ekibi
Öğrenci Velileri	Toplantı	S. P. Koordinatörü	3-7.09.2018	S.P. Ekibi
Buharkent İlçe Sağlık Müdürlüğü	Mülakat	S. P. Ekibi	15.09.2018	S.P. Ekibi
Buharkent İlçe Emniyet Müdürlüğü	Mülakat	S. P. Ekibi	16.09.2018	S.P. Ekibi
İlçe İl Eğitim Müdürlükleri	Toplantı	S. P. Ekip Bşk., Ekip Koor.	3-12.09.2018	S.P. Ekibi
Buharkent Meslek yüksekokulu	Mülakat	S. P. Ekibi	18.09.2018	S.P. Ekibi
Buharkent Gençlik Hizmetleri ve Spor İl Müdürlüğü	Mülakat	S. P. Ekibi	19.09.2018	S.P. Ekibi
İl ve İlçe MEM Personeli	Toplantı	S. P. Ekip Koor.	26.09.2018-12.10.2018	S.P. Ekibi

g. Kuruluş İçi Analiz
İnsan Kaynakları Yetkinlik Analizi

Şekil 2 Teşkilat Şeması



Tablo 8 Okul Yönetici Sayısı

YÖNETİCİ SAYILARI			
	Müdür	Müdür Başyardımcısı	Müdür Yardımcısı
Norm	1	0	2
Mevcut	1	0	1
Anaokulu Ortaokul ve Liselerde 100 ila 500 öğrencisi bulunan kurumlarda 1 Müdür Yardımcısı			
İlkokullarda 100 ila 600 öğrencisi bulunan kurumlarda 1 Müdür Yardımcısı			

Tablo 9 Öğretmen, Öğrenci, Derslik Sayıları

SIRA	ÖĞRENCİ-ÖĞRETMEN-DERSLİK BİLGİLERİ	SAYI
1	Öğrenci Sayısı	273
2	Öğretmen Sayısı	19
3	Derslik Sayısı	15
4	Derslik Başına Düşen Öğrenci Sayısı	18
5	Öğretmen Başına Düşen Öğrenci Sayısı	14

Tablo 10 Branş Bazında Öğretmen Norm, Mevcut, İhtiyaç Sayıları

Sıra	Branş	Norm	Mevcut	İhtiyaç
1	Din Kült. Ve Ahlak Bilgisi	1	0	1
2	İngilizce	1	1	0
3	Sınıf Öğretmeni	7	8	0
4	Özel Eğitim Öğretmeni	2	0	2
5	Okul Öncesi	1	1	0
6	Rehberlik	0	0	0

Kurum Kültürü Analizi

Kurum kültürü genel anlamıyla herhangi bir kuruma özgü davranışları, inançları ve alışkanlıkları kapsar. Kültür o kurumun üyeleri tarafından paylaşılır, onların davranışlarını düzenler. Çalışanların kurumsal aksiyonlarının kurum kültürüyle örtüşmesi, yönlendirilebilmesi ve normların grup üyeleri tarafından kabul edilmesi halinde yerleşmiş bir kurum kültüründen söz edilebilir.

Kurum kültüründe davranışlar kalıplaşmıştır.

- Kurum kültüründe hem soyut hem de somut değerler söz konusudur.
- Kurum çalışanları kültüre saygı duyar, ona göre davranır, yaşaması ve gelişmesi için çalışır.
- Kurum kültürü sonradan kazanılır, yöneticilerin aktarımı ile ortaya çıkar.
- Kurum kültürünün devamı ve sağlıklı işleme için işe alımda uygun adayı seçmek gerekir.
- Kurum kültürünün oluşması için üst yönetimin emek vermesi ve istikrarlı olması çok önemlidir. Bu tanımlardan da yola çıkarak okulumuzda oluşmuş ve saygı , anlayış , hoşgörü çerçevesinde kurum kültürü vardır.

Fiziki Kaynak Analizi

Tablo 11 Müdürlüğümüzün fiziki kaynakları arasında yer alan bina sayısı

Sıra	Kullanım Alanı/Türü	Bina Sayısı (Tahsisli Binalar Dâhil)	Kapasite Durumu (Yeterli/Yetersiz)
1	Hizmet Binası Ek Hizmet Binası	4	YETERSİZ
2	Personel Lojmanı	0	0
3	Spor Salonu	0	0
4	Kütüphane	1	YETERSİZ
5	İhata Duvarı	1	YETERSİZ
6	Güvenlik Kamerası Sistemi	6	YETERLİ
7	Yemekhane	1	YETERLİ

Teknoloji ve Bilişim Altyapısı Analizi

Okulumuzda Fatih Projesi kapsamında;

- FAZ II kapsamında okulumuza toplam 18 “Etkileşimli Tahta” kurulumu gerçekleştirilmiş ve alt yapı çalışmaları tamamlanmamıştır.
- FAZ II kapsamında okulumuza fotokopi makinesi dağıtımı ve kurulumu gerçekleştirilmiştir. Okulumuzda elektronik ortamda belge aktarım işlemleri DYS (Doküman Yönetim Sistemi) ile gerçekleştirilmektedir. Ayrıca Müdürlüğümüz ve diğer kurumlar arasında DYS aracılığıyla yazışmalar yapılmaktadır.

Bakanlığımızın kurmuş olduğu MEBBİS vasıtasıyla, kurumsal ve bireysel iş ve işlemlerin büyük bölümü, ayrıca personel ve öğrenci işlemlerini içeren modüller tek bir yapıda toplanmış ve kullanımına sunulmuştur. Kurumumuz MEBBİS üzerinden “, MEİS, TEFBİS, Kitap Seçim, e-Mezun, Özlük, e-Okul, Veli Bilgilendirme Sistemi” ve benzeri başlıklarında çalışmalar yürütülmektedir. Bakanlığımızın Veri Toplama Sistemi aktif olarak kullanılmaktadır.

Mali Kaynak Analizi

Tablo 12: Tahmini Kaynaklar (TL)

Müdürlüğümüzün 2019-2023 döneminde kaynakları, uygulanmakta olan tasarruf tedbirleri de dikkati alınarak tahmin edilmiş ve tabloda sunulmuştur.

KAYNAKLAR	Planın 1. yılı	Planın 2. yılı	Planın 3. yılı	Planın 4. yılı	Planın 5. yılı	Toplam Kaynak
Bütçe Dışı Fonlar (Okul Aile Birliği)	1.500	1500	1500	1500	1500	7500
Diğer (Ulusal ve Uluslararası Hibe Fonları vb.)	0	0	0	0	0	0
TOPLAM	1500	1500	1500	1500	1500	7500

h. GZFT Analizi

Tablo 13: GZFT Listesi

İç Çevre		Dış Çevre	
Güçlü yönler	Zayıf yönler	Fırsatlar	Tehditler
<ul style="list-style-type: none">• Okul Müdürlüğümüz faaliyetlerinin mevzuata uygun olarak yapılması• Sınıflarımızın tamamında 18 adet ETKİLEŞİMLİ TAHTA bulunması.• İl, İlçe ve okul/kurum düzeyinde iletişim ve yazışmaların zamanında gerçekleşmesi• Öğrenci devam oranlarının yüksek olması• Özel eğitim hizmetlerinden yararlanması gereken velilerin istekli olması.• Kurumumuzda güvenlik kamerasının istenilen düzeye yakın olması.	<ul style="list-style-type: none">• Öğrenci velilerinin eğitimciler yerine basın-yayın araçlarını otorite kabul etmeleri• Yerel maddi destek bulmakta yaşanan güçlükler• Bilimsel, teknolojik temalı çalışmalar için maddi kaynak temininde güçlük yaşanması• Okul-Aile Birliklerinin etkin işletilememesi, iş ve işlemlerin okul yönetimince yüklenilmesi• Yönetici ve öğretmenlerin kişisel ve mesleki yeterlilik kapsamında eğitime ihtiyacı	<ul style="list-style-type: none">• İlçemize ulaşım imkânının elverişli olması• Sınıf Öğretmeni ve branş öğretmeni ihtiyacının minimum düzeyde olması• Eğitimciler tarafından tercih edilen bir ilçe olması• İkili eğitim yapmaması	<ul style="list-style-type: none">• Velilerin eğitim seviyesinin düşük olması• İlkokul ve ortaokul aynı binada eğitim görmesi• Okulumuzun sürekli göç alan bir bölgede bulunması• Mevzuat ve paydaş beklentileri arasında yaşanan uyumsuzluk

i. Tespitler ve İhtiyaçların Belirlenmesi

Tablo 14: Tespitler ve İhtiyaçlar

DURUM ANALİZİ AŞAMALARI	TESPİTLER/ SORUN ALANLARI	İHTİYAÇLAR/ GELİŞİM ALANLARI
Uygulanmakta Olan Stratejik Planın Değerlendirilmesi	<ul style="list-style-type: none">Hedeflerin paydaş beklentilerini tam olarak ifade edecek şekilde ihtiyaçları karşılayacak sayıda olmaması	<ul style="list-style-type: none">Hedeflerin, stratejik planda yer alan analizlerin tamamı değerlendirilerek, içerik ve sayı bakımından iyi ifade edilmesi
Mevzuat Analizi	<ul style="list-style-type: none">Özel sektör kuruluşları, üniversiteler ve yerel kuruluşlar ile işbirliği gerektiren çalışmalarda, kurum ve kuruluşların mevzuat farklılığından kaynaklanan sorunlar	<ul style="list-style-type: none">Özel sektör, üniversite ve yerel kuruluşlarla düzenlenen protokollerde mevzuatla birlikte kurumumuzun mevcut durumu ve kuruluş politikalarının birlikte değerlendirilmesi
Üst Politika Belgeleri Analizi*		<ul style="list-style-type: none">Stratejik Plan Hazırlama, Performans Programı ve Faaliyet Raporu Hazırlama, Stratejik Yönetim Süreci ile ilgili diğer iş ve işlemler
Paydaş Analizi	<ul style="list-style-type: none">Paydaşların çeşitliliği ve paydaş kitlesinin nicel büyüklüğü,İdarenin sorumluluk veya yetki alanı dışında paydaş beklentilerinin bulunması	<ul style="list-style-type: none">Paydaşların idareden beklentilerinin faaliyet alanlarıyla uyumu sağlanmalı, plan döneminde kurumsal faaliyetler hakkında paydaşlara düzenli bilgilendirme yapılması
İnsan Kaynakları Yetkinlik Analizi	<ul style="list-style-type: none">Ulaşılabilir imkânlar ve doğal koşullar nedeni ile öğretmenlerin il merkezini veya belirli ilçeleri tercih etmeleri	<ul style="list-style-type: none">Atama ve yer değiştirme döneminde daha az tercih edilen ilçelerde öğretmenlere yönelik sosyal/kültürel faaliyetlere, motivasyon çalışmalarına daha fazla önem verilmesi
Kurum Kültürü Analizi	<ul style="list-style-type: none">Stratejik Yönetim Süreci ilçe ile ilgili iş ve işlemleri koordine edecek, nitelikli personel sayısının az olması	<ul style="list-style-type: none">Merkezi ve mahalli hizmet içi eğitim faaliyetleri ilçe Stratejik Yönetim Süreci iş ve işlemlerini koordine edecek personel sayısının artırılması
Fiziki Kaynak Analizi	<ul style="list-style-type: none">Kurumumuzdaki pikap, minibüs türü taşıma araçlarının sayısı, ihtiyaçların karşılanmasında yetersizdir	<ul style="list-style-type: none">Kurumumuz bünyesinde yürütülen proje çalışmalarında öğrenci ve öğretmenlerin taşınması için ulaşım aracı tahsis edilmesi
Teknoloji ve Bilişim Altyapısı Analizi	<ul style="list-style-type: none">Yerel düzeyde oluşturulan istatistik sisteminin etkin şekilde kullanılmaması	<ul style="list-style-type: none">Yerel istatistik sisteminin etkin şekilde kullanılması için gerekli yasal düzenlemelerin yapılması
Mali Kaynak Analizi	<ul style="list-style-type: none">Öngörülemeden dolayı bütçede kesinti ihtimalinin yapılması	<ul style="list-style-type: none">Harcama planlamalarında mali kaynaklarda meydana gelecek öngörülemeden değişikliklerin dikkate alınması
* Üst politika belgeleri analizinde Tablo 2'den yararlanılarak sadece ihtiyaçlar/gelişim alanları sütunu doldurulmuştur.		

3. GELECEĞE BAKIŞ

a. Misyon, Vizyon ve Temel Değerler

MİSYONUMUZ;

Mutlu, özgüvenli, başarılı, ulusal kültürünü özümsemiş, küresel düşünen bireyler yetiştirmektir.

VİZYONUMUZ;

Eğitim ve öğretim hizmetlerini çağdaş ölçütler doğrultusunda yürüten, sürekli gelişen, nitelikli ve yenilikçi bir kurum olmaktır.

- Çağdaşlık
- İşbirliği ve Bilgi Paylaşımı
- Demokratik Sorun Çözme Yöntemleri
 - Eleştirel Düşünme
 - Fırsat Eşitliği
 - Kaliteli Hizmet
- Stratejik Yönetim Süreci
- Araştırma ve Geliştirme
- Evrensel Değerler
- Kişisel ve Mesleki Gelişim

b. Stratejik Amaçlar

Tablo-15 Stratejik Amaçlar, Hedefler

AMAÇ 1 (A1)	Eğitim ve öğretime erişim oranlarını artırarak eğitim kurumumuzun hedef kitlesini oluşturan her bireye ulaşmak
Hedef 1.1 (H1.1)	Kurumumuzda okullaşma oranlarını plan dönemi sonuna kadar %100'e çıkarmak
Hedef 1.2 (H1.2)	Özel eğitim ve rehberliğe ihtiyaç duyan öğrencilerin %100'üne ulaşarak, eğitim ve rehberlik gereksinimlerini karşılamak
AMAÇ 2 (A2)	Eğitim ve öğretim faaliyetlerinde ortaya çıkan sorunları proje tabanlı yöntemlerle çözüme ulaştırmak ve 21. yüzyıl becerileri ile bütünleşik kaliteli eğitim hizmeti sunmak
Hedef 2.1 (H2.1)	2023 yılına kadar her öğrencimizin yerel, ulusal ve uluslararası düzeyde proje tabanlı bilimsel, teknolojik çalışmalardan en az 1'ine aktif katılımını sağlamak
Hedef 2.2 (H2.2)	EBA kullanan öğrenci oranlarını %40'e, EBA kullanan öğretmen oranlarını %100'e çıkarmak
Hedef 2.3 (H2.3)	Öğrencilerimizin sosyal ve duyuşsal gereksinimlerini karşılamak üzere her eğitim-öğretim kademesinde en az 1 faaliyete katılımlarını sağlamak
Hedef 2.4 (H2.4)	Öğretmen ve yöneticilerimizin mesleki gelişim taleplerini değerlendirerek her yönetici ve öğretmenimizin plan döneminin her yılında en az 1 hizmet içi eğitim faaliyetine katılımını sağlamak
AMAÇ 3 (A3)	Kurumumuzun kapasitesini ve donanım altyapısını, genel ve özel ihtiyaçları karşılayacak nitelikte geliştirmek.
Hedef 3.1 (H3.1)	Güvenli ve sosyal bir okul ortamı oluşturmak için özel grupların ihtiyaçlarını da dikkate alarak fiziksel ortamların güvenlik ve hijyen standartlarını %100'e çıkarmak
Hedef 3.2 (H3.2)	Kuruma CİMER, MEBİM, e-Muhtar, dilekçe ve benzeri yollarla yapılan şikayet sayısını 0'a indirerek memnuniyet düzeyini artırmak.

c. Stratejik Hedefler, Performans Göstergeleri, Stratejiler

Amaç 1 (A1) Eğitim ve öğretime erişim oranlarını artırarak eğitimin hedef kitesini oluşturan her bireye ulaşmak

Hedef 1.1 (H1.1) Kurumumuz okullaşma oranını plan dönemi sonuna kadar %100'e çıkarmak

HEDEFE İLİŞKİN GÖSTERGELER				
Sıra	Gösterge	Mevcut (2018)	Hedef (2023)	Sorumlu Birim
PG 1.1.1	İlkokul net okullaşma oranı(6-9)	%98	%100	Öğretmenler Kurulu
	Ortaokul net okullaşma oranı(10-13)	%98	%100	
PG 1.1.2	7 gün ve üzeri özürsüz devamsızlık oranı	%13	%2	Öğretmenler Kurulu
PG 1.1.3	Sürekli devamsız öğrenci oranı	%1	%0	Öğretmenler Kurulu
PG 1.1.4	İlkokul 1. sınıf öğrencilerinden en az 1 yıl okulöncesi eğitim almış öğrenci oranı	%50	%100	Öğretmenler Kurulu

A1	Eğitim ve öğretime erişim oranlarını artırarak eğitimin hedef kitesini oluşturan her bireye ulaşmak								
H1.1	İlkokul ve Ortaokulda 7 gün ve üzeri devamsızlık oranını %13'ten %2'e indirmek								
Performans Göstergeleri	Hedef Etkisi (%)	2018 (MEVCUT)	2019	2020	2021	2022	2023	İzleme Sıklığı	Raporlama Sıklığı
PG 1.1.1	%10	%98	%98	%99	%99	%99	%100	6 ay	6 ay
PG 1.1.2	%50	%13	%15	%20	%25	%35	%50	6 ay	6 ay
PG 1.1.3	%30	%1	%1	%1	%0.5	%0.5	%0	6 ay	6 ay
PG 1.1.4	%10	%50	%70	%80	%90	%95	%100	6 ay	6 ay
Sorumlu Birim	Savcılı İlk/Ortaokulu Müdürlüğü								
İşb. Yap. Birim(ler)	İlçe Milli Eğitim Müdürlüğü, Savcılı İlk/Ortaokulu Müdürlüğü, Muhtarlık								
Riskler	Velilere ulaşamaması.								
Stratejiler	Devamsızlığı tespit edilen öğrencilerin saptanması Hazırlanacak program doğrultusunda her öğrencimiz ilkokul döneminde en az 1 kez ziyaret edilecek								
Maliyet Tahmini	0								
Tespitler	Okul öncesi eğitimin önemini veliler tarafından tam olarak farkında olunmaması								
İhtiyaçlar	Okul-Aile işbirliğinin geliştirilmesi Veli eğitimleri Devamsızlık oranlarının azaltılması Okul öncesi eğitim veren kurumlarla işbirliği								

Amaç 1 (A1) Eğitim ve öğretime erişim oranlarını artırarak eğitimin hedef kitlesini oluşturan her bireye ulaşmak.

Hedef 1.2 (H1.2) Özel eğitim ve rehberliğe ihtiyaç duyan öğrencilerin %100'üne ulaşarak, eğitim gereksinimlerini karşılamak.

HEDEFE İLİŞKİN GÖSTERGELER				
Sıra	Gösterge	Mevcut (2018)	Hedef (2023)	Sorumlu Birim
PG 1.2.1	Özel Eğitim Sınıfı Sayısı (Toplam)	1	1	Savcılı İlk/Ortaokulu Müdürlüğü
PG 1.2.2	Destek Odası Sayısı (Toplam)	0	1	Savcılı İlk/Ortaokulu Müdürlüğü
PG 1.2.3	Özel eğitim kapsamında tanılanmış öğrenci sayısı (Toplam)	2	2	Savcılı İlk/Ortaokulu Müdürlüğü
PG 1.2.4	Resmi özel eğitim kurumlarından yararlanan öğrenci sayısı (Toplam)	2	2	Savcılı İlk/Ortaokulu Müdürlüğü
PG 1.2.5	Evde eğitim alan öğrenci sayısı	0	0	Savcılı İlk/Ortaokulu Müdürlüğü
PG 1.2.6	Okullarda rehberlik servisinden faydalanan öğrenci sayısı	0	0	Savcılı İlk/Ortaokulu Müdürlüğü
PG 1.2.7	Okullarda rehberlik servisinden faydalanan veli sayısı	0	0	Savcılı İlk/Ortaokulu Müdürlüğü
PG 1.2.8	Velilere yönelik düzenlenen faaliyet sayısı (kurs, seminer, eğitim, proje çalışmaları vb.)	0	1	Savcılı İlk/Ortaokulu Müdürlüğü
PG 1.2.9	Velilere yönelik düzenlenen faaliyetlere katılan veli oranı	%30	%50	Savcılı İlk/Ortaokulu Müdürlüğü
PG 1.2.10	TBM (Türkiye Bağımlılıkla Mücadele) Programı kapsamında eğitim verilen öğrenci sayısı	266	273	Savcılı İlk/Ortaokulu Müdürlüğü
PG 1.2.11	TBM (Türkiye Bağımlılıkla Mücadele) Programı kapsamında eğitim verilen öğretmen sayısı	19	19	Savcılı İlk/Ortaokulu Müdürlüğü
PG 1.2.12	TBM (Türkiye Bağımlılıkla Mücadele) Programı kapsamında eğitim verilen yardımcı personel sayısı	1	1	Savcılı İlk/Ortaokulu Müdürlüğü
PG 1.2.13	TBM (Türkiye Bağımlılıkla Mücadele) Programı kapsamında eğitim verilen veli sayısı	62	80	Savcılı İlk/Ortaokulu Müdürlüğü

A1	Eđitim ve öğretime erişim oranlarını artırarak eğitim hedef kitlesini oluşturan her bireye ulaşmak								
H1.2	Özel eğitime ve rehberliğe ihtiyaç duyan öğrencilerin %100'üne ulaşarak, eğitim ve rehberlik gereksinimlerini karşılamak								
Performans Göstergeleri	Hedefe Etkisi (%)	2018 (MEVCUT)	2019	2020	2021	2022	2023	İzleme Sıklığı	Raporlama Sıklığı
PG 1.2.1	15%	1	1	1	1	1	1	6 ay	6 ay
PG 1.2.2	10%	0	0	1	1	1	1	6 ay	6 ay
PG 1.2.3	10%	2	2	2	2	2	2	6 ay	6 ay
PG 1.2.4	10%	2	2	2	2	2	2	6 ay	6 ay
PG 1.2.5	10%	0	0	0	0	0	0	6 ay	6 ay
PG 1.2.6	10%	0	0	0	0	0	0	6 ay	6 ay
PG 1.2.7	5%	0	0	0	0	0	0	6 ay	6 ay
PG 1.2.8	5%	0	0	0	1	1	1	6 ay	6 ay
PG 1.2.9	5%	%30	%32	%35	%37	%40	%50	6 ay	6 ay
PG 1.2.10	5%	266	268	270	271	272	273	6 ay	6 ay
PG 1.2.11	5%	19	19	19	19	19	19	6 ay	6 ay
PG 1.2.12	5%	1	1	1	1	1	1	6 ay	6 ay
PG 1.2.13	5%	62	65	70	73	75	80	6 ay	6 ay
Sorumlu Birim	Savcılı İlk/Ortaokulu Müdürlüğü								
İşb. Yap. Birim(ler)	Zümre Öğretmenler Kurulu								
Riskler	“Özel eğitim” kavramı ile ilgili önyargılar Velilerin özel eğitim öğrencilerine yönelik çalışmalarını reddetmesi								
Stratejiler	Özel eğitimin önemi hakkında bilgilendirme yapmak.								
Maliyet Tahmini	0								
Tespitler	Kurumumuzda 1 tane Özel Eğitim Sınıfı bulunmakta ama ek materyal sıkıntısı yaşanmaktadır.								
İhtiyaçlar	Özel eğitim sınıfı, destek odası, diğer kurumlarla işbirliği, eğitim faaliyetlerinde uzman desteği								

- Amaç 2 (A2)** Eğitim ve öğretim faaliyetlerinde ortaya çıkan sorunları proje tabanlı yöntemlerle çözüme ulaştırmak ve 21. yüzyıl becerileri ile bütünlük kaliteli eğitim hizmeti sunmak
- Hedef 2.1 (H2.1)** 2023 yılına kadar her öğrencimizin yerel, ulusal ve uluslararası düzeyde proje tabanlı bilimsel, teknolojik çalışmalardan en az 1'ine aktif katılımını sağlamak

HEDEFE İLİŞKİN GÖSTERGELER				
Sıra	Gösterge	Mevcut (2018)	Hedef (2023)	Sorumlu Birim
PG 2.1.1	TÜBİTAK 4005 başvuru sayısı	0	1	Proje Ekibi
PG 2.1.2	TÜBİTAK 4005 kabul sayısı	0	1	Proje Ekibi
PG 2.1.3	Avrupa Komisyonu Tarafından Açılan Teklif Çağrılarına Başvuru Sayısı	1	3	Proje Ekibi
PG 2.1.4	Uluslararası (diğer) projelere/yarışmalara yapılan başvuru sayısı	0	1	Proje Ekibi
PG 2.1.5	Ulusal (diğer) projelere/yarışmalara yapılan başvuru sayısı	0	1	Proje Ekibi
PG 2.1.6	Uluslararası (diğer) projelerde/yarışmalarda derece elde edilen başvuru sayısı	0	1	Proje Ekibi
PG 2.1.7	Ulusal (diğer) projelerde/yarışmalarda derece elde edilen başvuru sayısı	0	1	Proje Ekibi
PG 2.1.8	Erasmus+ Programlarına/Projelerine Katılan Öğretmen Sayısı	0	4	Proje Ekibi
PG 2.1.9	Erasmus+ Arası Hareketlilik Programlarına/Projelerine Katılan Öğrenci Sayısı	0	10	Proje Ekibi
PG 2.1.10	Erasmus+ Arası Hareketlilik Programlarına/Projelerine Katılan Yönetici Sayısı	0	1	Proje Ekibi
PG 2.1.11	Erasmus+ bilgilendirme toplantılarına/eğitimlerine katılan öğretmen sayısı	0	4	Proje Ekibi
PG 2.1.12	Erasmus+ bilgilendirme toplantılarına/eğitimlerine katılan yönetici sayısı	0	1	Proje Ekibi
PG 2.1.13	E-twinning portalına kayıtlı öğretmen sayısı	0	5	Proje Ekibi
PG 2.1.14	E-twinning portalında yürütülen proje sayısı	0	3	Proje Ekibi
PG 2.1.15	E-twinning bilgilendirme toplantılarına/eğitimlerine katılan öğretmen sayısı	0	3	Proje Ekibi
PG 2.1.16	E-twinning bilgilendirme toplantılarına/eğitimlerine katılan yönetici sayısı	0	1	Proje Ekibi
PG 2.1.17	Müdürlük bünyesinde yerel düzeyde yürütülen proje sayısı	3	4	Proje Ekibi
PG 2.1.18	Yerel/bölgesel/bakanlık projeleri konusunda eğitim alan yönetici sayısı	1	1	Proje Ekibi
PG 2.1.19	Yerel/bölgesel/bakanlık projeleri konusunda eğitim alan öğretmen sayısı	8	10	Proje Ekibi
PG 2.1.20	Bakanlık projelerine (Eğitimde Yenilikçilik Ödülleri vb.) başvuru sayısı	0	1	Proje Ekibi
PG 2.1.21	Bilimsel ve teknolojik çalışmalar kapsamında düzenlenen (şenlik, sergi, yarışma) faaliyet sayısı	0	1	Proje Ekibi
PG 2.1.22	STEM Eğitimi çalışmaları kapsamında düzenlenen eğitim faaliyetlerinden (seminer, kurs, konferans vb.) yararlanan personel sayısı	0	4	Proje Ekibi
PG 2.1.23	STEM Eğitim Merkezlerinden yararlanan öğrenci sayısı	0	20	Proje Ekibi
PG 2.1.24	Açılan STEM Atölyesi sayısı	0	1	Proje Ekibi

A2	Eđitim ve retim faaliyetlerinde ortaya ıkan sorunları proje tabanlı yntemlerle zme ulařtırmak ve 21. yzyıl becerileri ile btnleřik kaliteli eđitim hizmeti sunmak								
H2.1	2023 yılına kadar her ğrencimizin yerel, ulusal ve uluslararası dzeyde proje tabanlı bilimsel, teknolojik alıřmalardan en az 1'ine aktif katılımını sađlamak								
Performans Gstergeleri	Hedefe Etkisi (%)	2018 (MEVCUT)	2019	2020	2021	2022	2023	İzleme Sıklıđı	Raporlama Sıklıđı
PG 2.1.1	%5	0	0	0	0	0	1	6 ay	6 ay
PG 2.1.2	%5	0	0	0	0	0	1	6 ay	6 ay
PG 2.1.3	%5	1	1	2	2	2	3	6 ay	6 ay
PG 2.1.4	%5	0	0	0	0	0	1	6 ay	6 ay
PG 2.1.5	%4	0	0	0	0	0	1	6 ay	6 ay
PG 2.1.6	%4	0	0	0	0	0	1	6 ay	6 ay
PG 2.1.7	%4	0	0	0	0	0	1	6 ay	6 ay
PG 2.1.8	%4	0	0	1	2	3	4	6 ay	6 ay
PG 2.1.9	%4	0	0	0	5	8	10	6 ay	6 ay
PG 2.1.10	%4	0	0	0	0	1	1	6 ay	6 ay
PG 2.1.11	%4	0	0	1	2	3	4	6 ay	6 ay
PG 2.1.12	%4	0	1	1	1	1	1	6 ay	6 ay
PG 2.1.13	%4	0	0	0	2	3	5	6 ay	6 ay
PG 2.1.14	%4	0	0	0	5	7	10	6 ay	6 ay
PG 2.1.15	%4	0	0	0	1	2	3	6 ay	6 ay
PG 2.1.16	%4	0	0	0	0	1	1	6 ay	6 ay
PG 2.1.17	%4	3	3	3	3	4	4	6 ay	6 ay
PG 2.1.18	%4	1	1	1	1	1	1	6 ay	6 ay
PG 2.1.19	%4	8	8	8	9	9	10	6 ay	6 ay
PG 2.1.20	%4	0	1	1	1	1	1	6 ay	6 ay
PG 2.1.21	%4	0	0	0	0	1	1	6 ay	6 ay
PG 2.1.22	%4	0	0	0	2	3	4	6 ay	6 ay
PG 2.1.23	%4	0	5	7	16	18	20	6 ay	6 ay
PG 2.1.24	%4	0	0	0	1	1	1	6 ay	6 ay
Sorumlu Birim	Proje Ekibi								
İřb.Yap. Birim(ler)	đretmenler Kurulu								
Riskler	AB Fonlarında yapılması muhtemel kısıtlamalar TBİTAK Fonlarında yapılması muhtemel kısıtlamalar Ar-Ge alıřmalarına ayrılan bađımsız bir btce kaleminin olmaması Hibe projeleri dıřındaki proje alıřmalarına maddi destek sađlanamaması								
Stratejiler	đretmenlerimizin tamamına proje hazırlama eđitimi verilecek Her ğrencimizin en az 1 yerel/ulusal/uluslararası proje alıřmasına katılımı sađlanacak Proje alıřmalarına đrenci velilerinin katılımı sađlanacak								
Maliyet Tahmini	10.000								
Tespitler	Okulumuzun bađımsız bir btcesinin olmaması Okul-Aile birliđi gelirlerinin zorunlu ihtiyaları karřılayacak miktarda olması								
İhtiyalar	STEM Sınıfının aılması iin btce. STEM Sınıfı İin Malzeme. Proje hazırlama eđitimleri								

Amaç 2 (A2) Eğitim ve öğretim faaliyetlerinde ortaya çıkan sorunları yeni yöntemlerle çözüme ulaştırmak. Okul öğrencilerine yönelik kaliteli eğitim hizmeti sunmak.

Hedef 2.2 (H2.2) EBA kullanan öğrenci oranlarını %20'e, EBA kullanan öğretmen oranlarını %60'e çıkarmak

HEDEFE İLİŞKİN GÖSTERGELER				
Sıra	Gösterge	Mevcut (2018)	Hedef (2023)	Sorumlu Birim
PG 2.2.1	FATİH Projesi kapsamında eğitimcilerin verdiği kurslara katılan öğretmen sayısı	0	%100	Savcılı İlk/Ortaokulu Müdürlüğü
PG 2.2.2	EBA kullanan öğretmen oranı	%40	%60	Savcılı İlk/Ortaokulu Müdürlüğü
PG 2.2.3	EBA kullanan öğrenci oranı	%20	%40	Savcılı İlk/Ortaokulu Müdürlüğü

A2	Eğitim ve öğretim faaliyetlerinde ortaya çıkan sorunları yeni yöntemlerle çözüme ulaştırmak. Okul öğrencilerine yönelik kaliteli eğitim hizmeti sunmak.								
H2.2	EBA kullanan öğrenci oranlarını %40'a, EBA kullanan öğretmen oranlarını %100'e çıkarmak								
Performans Göstergeleri	Hedef Etkisi (%)	2018 (MEVCUT)	2019	2020	2021	2022	2023	İzleme Sıklığı	Raporlama Sıklığı
PG 2.2.1	20%	0	%50	%60	%80	%90	%100	6 ay	6 ay
PG 2.2.2	40%	%45	%47	%50	%55	%57	%60	6 ay	6 ay
PG 2.2.3	40%	%22	%25	%30	%32	%35	%40	6 ay	6 ay
Sorumlu Birim	Savcılı İlk/Ortaokulu Müdürlüğü								
İşb. Yap. Birim(ler)	Öğretmenler Kurulu								
Riskler	Her öğrencinin evinde internet altyapısı olmaması Teknolojinin kullanımı konusunda bilgi düzeyinin düşük olması								
Stratejiler	Teknolojinin verimli kullanımı konusunda öğrencilere ve velilere yönelik çalışmalar düzenlenecek Öğretmenlere EBA kullanımı konusunda bilgilendirme yapılacak								
Maliyet Tahmini	0								
Tespitler	EBA kullanan öğretmen oranı beklenen seviyenin altındadır EBA kullanan öğrenci oranı beklenen seviyenin altındadır								
İhtiyaçlar	Bilinçli teknoloji kullanımı eğitimlerinin düzenlenmesi EBA kullanımı ile ilgili bilgilendirme çalışmaları Teknolojinin bilinçli kullanımı konusunda öğrenci ve veli eğitimleri								

Amaç 2 (A2) Eğitim ve öğretim faaliyetlerinde ortaya çıkan sorunları yeni yöntemlerle çözüme ulaştırmak. Okul öğrencilerine yönelik kaliteli eğitim hizmeti sunmak.

Hedef 2.3 (H2.3) Öğrencilerimizin sosyal ve duyuşsal gereksinimlerini karşılamak üzere her eğitim-öğretim kademesinde en az 1 kursa katılımlarını sağlamak

HEDEFE İLİŞKİN GÖSTERGELER				
Sıra	Gösterge	Mevcut (2018)	Hedef (2023)	Sorumlu Birim
PG 2.3.1	Sanat, bilim, kültür ve spor alanlarından birinde en az bir kursa katılan öğrenci oranı	% 10	%40	Savcılı İlk/Ortaokulu Müdürlüğü
PG 2.3.2	Evinde/işyerinde ziyaret edilen öğrenci/veli oranı	% 30	%50	Savcılı İlk/Ortaokulu Müdürlüğü
PG 2.3.3	Öğrenci başına okunan kitap sayısı	10	15	Savcılı İlk/Ortaokulu Müdürlüğü

A2	Eğitim ve öğretim faaliyetlerinde ortaya çıkan sorunları yeni yöntemlerle çözüme ulaştırmak. Okul öğrencilerine yönelik kaliteli eğitim hizmeti sunmak.								
H2.3	Öğrencilerimizin sosyal ve duyuşsal gereksinimlerini karşılamak üzere her eğitim-öğretim kademesinde en az 1 kursa katılımlarını sağlamak								
Performans Göstergeleri	Hedef Etkisi (%)	2018 (MEVCUT)	2019	2020	2021	2022	2023	İzleme Sıklığı	Raporlama Sıklığı
PG 2.3.1	25%	% 10	% 15	%25	%30	%35	%40	6 ay	6 ay
PG 2.3.2	50%	%30	%32	%35	%40	%45	%50	6 ay	6 ay
PG 2.3.3	25%	10	11	12	13	14	15	6 ay	6 ay
Sorumlu Birim	Savcılı İlk/Ortaokulu Müdürlüğü								
İşb. Yap. Birim(ler)	Proje Ekibi								
Riskler	“Eğitimde Başarı” kavramından yalnızca akademik başarının anlaşılması Eğitimcilerin yerel ve ulusal düzeyde yürütülen çalışmalara gönüllü olarak yeterli destek vermemesi Sosyal, kültürel ve sportif faaliyetlerle ilgili veri toplanamaması								
Stratejiler	Eğitim öğretim yılı içerisinde her öğrencimizin en az 1 sosyal faaliyete katılımı sağlanacak Her öğrencimiz ilkokul öğrenim hayatı boyunca en az 1 kez evinde ziyaret edilecek								
Maliyet Tahmini	0								
Tespitler	“Başarı” kavramı denince yalnızca akademik başarı anlaşılmaktadır Sosyal faaliyetlerde yalnızca belirli öğrenciler görev almaktadır Gönüllü öğretmenlere düşen iş yükü artmakta ve bu durum bıkkınlığa sebep olmaktadır								
İhtiyaçlar	Her öğrencinin katılım sağlayabileceği şekilde sosyal faaliyetler düzenlemek Okuma ve yazma becerileri ile ilgili çalışmaların tüm sınıf seviyelerine yayılması Anne, baba ve çocukların birlikte okumasını sağlayabilecek çalışmalar								

Amaç 2 (A2) Eğitim ve öğretim faaliyetlerinde ortaya çıkan sorunları yeni yöntemlerle çözüme ulaştırmak. Okul öğrencilerine yönelik kaliteli eğitim hizmeti sunmak.

Hedef 2.4 (H2.4) Öğretmen ve yöneticilerimizin mesleki gelişim taleplerini değerlendirerek her yönetici ve öğretmenimizin plan döneminin her yılında en az 1 hizmet içi eğitim faaliyetine katılımını sağlamak

HEDEFE İLİŞKİN GÖSTERGELER				
Sıra	Gösterge	Mevcut (2018)	Hedef (2023)	Sorumlu Birim
PG 2.4.1	Öğretmenlerimize yönelik, kurumun istekte bulunduğu hizmet içi eğitim faaliyeti (kurs, seminer vb.) sayısı	0	2	Savcılı İlk/Ortaokulu Müdürlüğü
PG 2.4.2	Yöneticilerimize yönelik, kurumun istekte bulunduğu hizmet içi eğitim faaliyeti (kurs, seminer vb.) sayısı	0	2	Savcılı İlk/Ortaokulu Müdürlüğü
PG 2.4.3	Hizmet içi eğitim faaliyetlerini devamsızlık sebebiyle tamamlayamayan öğretmen sayısı	0	0	Savcılı İlk/Ortaokulu Müdürlüğü
PG 2.4.4	Hizmet içi eğitim faaliyetlerini devamsızlık sebebiyle tamamlayamayan yönetici sayısı	0	0	Savcılı İlk/Ortaokulu Müdürlüğü
PG 2.4.5	Yardımcı personel sayısı (Okul Aile Birliği aidatları, bağışlar)	0	0	Savcılı İlk/Ortaokulu Müdürlüğü
PG 2.4.6	Disiplin cezası alan yönetici sayısı	0	0	Savcılı İlk/Ortaokulu Müdürlüğü
PG 2.4.7	Disiplin cezası alan öğretmen sayısı	0	0	Savcılı İlk/Ortaokulu Müdürlüğü
PG 2.4.8	Disiplin cezası alan personel sayısı	0	0	Savcılı İlk/Ortaokulu Müdürlüğü

A2	Eğitim ve öğretim faaliyetlerinde ortaya çıkan sorunları yeni yöntemlerle çözüme ulaştırmak. Okul öğrencilerine yönelik kaliteli eğitim hizmeti sunmak.								
H2.4	Öğretmen ve yöneticilerimizin mesleki gelişim taleplerini değerlendirerek her yönetici ve öğretmenimizin plan döneminin her yılında en az 1 hizmet içi eğitim faaliyetine katılımını sağlamak								
Performans Göstergeleri	Hedef Etkisi (%)	2018 (MEVCUT)	2019	2020	2021	2022	2023	İzleme Sıklığı	Raporlama Sıklığı
PG 2.4.1	12,50%	0	0	1	1	1	2	6 ay	6 ay
PG 2.4.2	12,50%	0	0	1	1	1	2	6 ay	6 ay
PG 2.4.3	12,50%	0	0	0	0	0	0	6 ay	6 ay
PG 2.4.4	12,50%	0	0	0	0	0	0	6 ay	6 ay
PG 2.4.5	12,50%	0	0	0	0	0	0	6 ay	6 ay
PG 2.4.6	12,50%	0	0	0	0	0	0	6 ay	6 ay
PG 2.4.7	12,50%	0	0	0	0	0	0	6 ay	6 ay
PG 2.4.8	12,50%	0	0	0	0	0	0	6 ay	6 ay
Sorumlu Birim	Savcılı İlk/Ortaokulu Müdürlüğü								
İşb. Yap. Birim(ler)	Öğretmenler Kurulu								
Riskler	Öğretmen ve yöneticilerin eğitim faaliyetlerinde gönüllü olmaması Şikâyet sahiplerinin, şikâyet edilebilecek konular hakkında hukuki altyapılarının yetersiz olması, yaşanan her sorunda ilgili kişi veya kurum yerine şikâyet yöntemlerine başvurması								
Stratejiler	Hizmet içi eğitim faaliyetlerinden öğretmen ve yöneticilerin görüşleri alınacak Kurumsal kültürün oluşturulması için okul-aile ilişkilerinde etkin işbirliği yöntemleri geliştirilecek								
Maliyet Tahmini	0								
Tespitler	Hizmet içi eğitim faaliyetleri çoğunlukla resen düzenlenmektedir Hizmet içi eğitim faaliyetleri ders saatlerinin dışında düzenlendiği için katılımcılarda isteksizliğe sebep olmaktadır.								
İhtiyaçlar	Paydaş görüşlerinin değerlendirilmesi, işbirliğinin geliştirilmesi								

Amaç 3 (A3) Kurumumuzun estetik görünümü ve donanım altyapısını, genel ve özel ihtiyaçları karşılayacak nitelikte geliştirmek.

Hedef 3.1 (H3.1) Güvenli ve sosyal bir okul ortamı oluşturmak için özel grupların ihtiyaçlarını da dikkate alarak fiziksel ortamların güvenlik ve hijyen standartlarını %100'e çıkarmak

HEDEFE İLİŞKİN GÖSTERGELER				
Sıra	Gösterge	Mevcut (2018)	Hedef (2023)	Sorumlu Birim
PG 3.1.1	Kurum Risk Analizi sayısı	1	1	Savcılı İlk/Ortaokulu Müdürlüğü
PG 3.1.2	Kurum Acil Durum Planı sayısı	1	1	Savcılı İlk/Ortaokulu Müdürlüğü
PG 3.1.3	Güvenlik kamerası sistemi sayısı	6	8	Savcılı İlk/Ortaokulu Müdürlüğü
PG 3.1.4	Mevcut kamera sayısının, ihtiyaç duyulan kamera sayısına oranı	%75	%100	Savcılı İlk/Ortaokulu Müdürlüğü
PG 3.1.5	Güvenlik görevlisi sayısı	1	1	Savcılı İlk/Ortaokulu Müdürlüğü
PG 3.1.6	Derslik başına düşen öğrenci sayısı	18	16	Savcılı İlk/Ortaokulu Müdürlüğü
PG 3.1.7	Öğretmen başına düşen öğrenci sayısı	14	14	Savcılı İlk/Ortaokulu Müdürlüğü
PG 3.1.8	Kalite standartlarını içeren sertifika sayısı (Beyaz Bayrak, Beslenme Dostu Okul, ISO sertifikaları vb.)	0	1	Savcılı İlk/Ortaokulu Müdürlüğü

A3	Eğitim kurumlarının kapasitesini ve donanım altyapısını, genel ve özel ihtiyaçları karşılayacak nitelikte geliştirmek								
H3.1	Güvenli ve sosyal bir okul ortamı oluşturmak için özel grupların ihtiyaçlarını da dikkate alarak fiziksel ortamların güvenlik ve hijyen standartlarını %100'e çıkarmak								
Performans Göstergeleri	Hedef Etkisi (%)	2018 (MEVCUT)	2019	2020	2021	2022	2023	İzleme Sıklığı	Raporlama Sıklığı
PG 3.1.1	12,50%	1	1	1	1	1	1	6 ay	6 ay
PG 3.1.2	12,50%	1	1	1	1	1	1	6 ay	6 ay
PG 3.1.3	12,50%	6	6	7	7	8	8	6 ay	6 ay
PG 3.1.4	12,50%	%75	%80	%85	%90	%95	%100	6 ay	6 ay
PG 3.1.5	12,50%	0	0	0	0	0	1	6 ay	6 ay
PG 3.1.6	12,50%	18	18	17	17	16	16	6 ay	6 ay
PG 3.1.7	12,50%	14	14	14	14	14	14	6 ay	6 ay
PG 3.1.8	12,50%	0	0	0	1	1	1	6 ay	6 ay
Sorumlu Birim	Savcılı İlk/Ortaokulu Müdürlüğü								
İşb. Yap. Birim(ler)	Öğretmenler Kurulu , Okul Aile Birliği								
Riskler	Güvenlik kamerası ihtiyacının karşılanabilmesi için Okul-Aile Birliği bütçesinin yetersizliği Eski yapılı binaların fiziksel şartlarının "Güvenli Okul" standartlarına uymaması, dönüştürmede yaşanan fiziksel güçlükler								
Stratejiler	Okul güvenlik sistemi araçlarının bakım, onarım ve güncellemeleri yapılacak Okul binasının yenilenmesi için gerekli girişimler yapılacak								
Maliyet Tahmini	1.000								
Tespitler	Okulun 5 ayrı bloktan oluşması.								
İhtiyaçlar	Tüm birimlerle iş birliği yapılması								

Amaç 3 (A3) Eğitim kurumlarının kapasitesini ve donanım altyapısını, genel ve özel ihtiyaçları karşılayacak nitelikte geliştirmek

Hedef 3.2 (H3.2) Kuruma CİMER, MEBİM, e-Muhtar, dilekçe ve benzeri yollarla yapılan şikâyet sayısını 0'a indirerek memnuniyet düzeyini artırmak.

HEDEFE İLİŞKİN GÖSTERGELER				
Sıra	Gösterge	Mevcut (2018)	Hedef (2023)	Sorumlu Birim
PG 3.2.1	CİMER, MEBİM, E-Muhtar, Dilekçe vb. yollarla kuruma başvuru sayısı (tüm başvurular)	0	0	Savcılı İlk/Ortaokulu Müdürlüğü
PG 3.2.2	CİMER, MEBİM, E-Muhtar, Dilekçe vb. yollarla kuruma başvuru sayısı (şikâyet)	0	0	Savcılı İlk/Ortaokulu Müdürlüğü
PG 3.2.3	Şikâyet başvurusu sonucunda uygulanan cezai yaptırım sayısı	0	0	Savcılı İlk/Ortaokulu Müdürlüğü
PG 3.2.4	Özel "Öğrenci Taşıma Servisleri ile ilgili Şikâyet sayısı	0	0	Savcılı İlk/Ortaokulu Müdürlüğü

Amaç 3 (A3)		Eğitim kurumlarının kapasitesini ve donanım altyapısını, genel ve özel ihtiyaçları karşılayacak nitelikte geliştirmek							
Hedef 3.2 (H3.2)		Kuruma CİMER, MEBİM, e-Muhtar, dilekçe ve benzeri yollarla yapılan şikâyet sayısını 0'a indirerek memnuniyet düzeyini artırmak.							
Performans Göstergeleri	Hedef Etkisi (%)	2018 (MEVCUT)	2019	2020	2021	2022	2023	İzleme Sıklığı	Raporlama Sıklığı
PG 3.2.1	%35	0	0	0	0	0	0	6 ay	6 ay
PG 3.2.2	%15	0	0	0	0	0	0	6 ay	6 ay
PG 3.2.3	%10	0	0	0	0	0	0	6 ay	6 ay
PG 3.2.4	%40	0	0	0	0	0	0	6 ay	6 ay
Sorumlu Birim	Savcılı İlk -Ortaokulu Müdürlüğü								
İşb. Yap. Birim(ler)	Öğretmenler Kurulu								
Riskler	Şikâyet sahiplerinin şikâyet edilebilecek konular hakkında hukuki altyapılarının yetersiz olması Yaşanan her sorunda ilgili kişi veya kurum yerine şikâyet yöntemlerine başvurması Şikâyet mekanizmalarının sayı ve çeşitlilik itibarıyla fazla olması								
Stratejiler	Okul-Aile işbirliği geliştirilecek Kurumsal kültür oluşması için düzenlenen faaliyetler çeşitlendirilecek Kurumsal faaliyetlerimiz sürekli olarak fiziksel ve elektronik ortamlarda paylaşılacak								
Maliyet Tahmini	0								
Tespitler	Şikâyet sahipleri, beklentilerinin karşılanamadığı her durumda şikâyet yoluna başvurmaktadır Şikâyet sahiplerinin şikâyet başvuru yolları çok çeşitlidir								
İhtiyaçlar	Öğrenci velilerinin bilinçlendirilmesi Şikâyet mekanizmalarının, çalışanların motivasyonlarını düşürmeyecek şekilde işletilmesi								

d. Maliyetlendirme

Tahmini Kaynaklar Analizinden yararlanılarak kurumumuzun 5 yıllık hedeflerine ulaşılabilmesi için planlanan faaliyetlerin Tahmini Maliyet Analizi yapılmıştır.

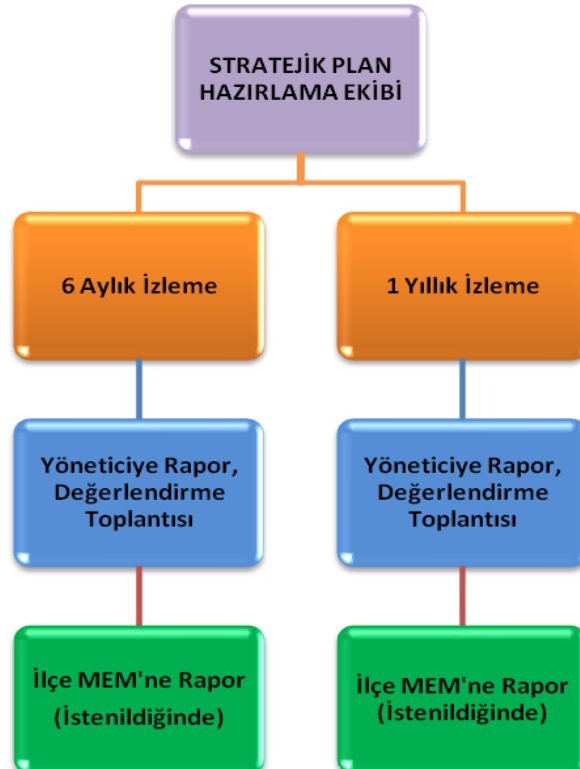
Tablo 16: Tahmini Maliyetler (TL)

	Planın 1. Yılı	Planın 2. Yılı	Planın 3. Yılı	Planın 4. Yılı	Planın 5. Yılı	Toplam Maliyet
A1						
H1.1	0	0	0	0	0	0
H1.2	0	0	0	0	0	0
A2						
H2.1	2000	2000	2000	2000	2000	10.000
H2.2	0	0	0	0	0	0
H2.3	0	0	0	0	0	0
H2.4	0	0	0	0	0	0
A3						
H3.1	200	200	200	200	200	1000
H3.2	0	0	0	0	0	0
Genel Yönetim Giderleri	500	500	500	500	500	2500
TOPLAM	2700	2700	2700	2700	2700	13500

e. İzleme ve Değerlendirme

Müdürlüğümüzün 2019-2023 Stratejik Planı İzleme ve Değerlendirme sürecini ifade eden İzleme ve Değerlendirme Modeli hazırlanmıştır. Müdürlüğümüzün Stratejik Plan İzleme-Değerlendirme çalışmaları eğitim-öğretim yılı çalışma takvimi de dikkate alınarak 6 aylık ve 1 yıllık sürelerde gerçekleştirilecektir. Performans Programı ve Faaliyet Raporu Üst Yöneticinin değerlendirmesinin akabinde Strateji Geliştirme Başkanlığına ve İlçe Milli Eğitim Müdürlüğüne sunulacaktır. Yıllık izlemelerle ilgili değerlendirme toplantıları düzenlenecektir. İzleme-değerlendirme raporu, istenildiğinde İlçe Milli Eğitim Müdürlüğüne gönderilecektir.

Şekil 3: İzleme ve Değerlendirme Süreci



Tablo-17 Strateji Geliştirme Kurulu

SAVCILLI İLK/ORTAOKULU MÜDÜRLÜĞÜ STRATEJİ GELİŞTİRME KURULU			
SIRA NO	ADI SOYADI	GÖREVİ	KURULDAKİ GÖREVİ
1	MESUT ŞEVKAN	OKUL MÜDÜRÜ	BAŞKAN
2	ERAY DEMİRHAN	MÜDÜR YARDIMCISI	ÜYE
3	YASEMİN ÖZTÜRK	ÖĞRETMEN	ÜYE
4	MEHMET İŞLER	OKUL AİLE BİRLİĞİ BAŞKANI	ÜYE
5	MAHMUT ERGÜN	OKUL AİLE BİRLİĞİ YÖNETİM KURULU ÜYESİ	ÜYE

Tablo-18 Stratejik Plan Hazırlama Ekibi

STRATEJİK PLANLAMA EKİBİ			
SIRA NO	ADI SOYADI	GÖREVİ	KURULDAKİ GÖREVİ
1	ERAY DEMİRHAN	MÜDÜR YARDIMCISI	BAŞKAN
2	FATİH ATAR	ÖĞRETMEN	KOORDİNATÖR
3	UĞUR BOZKURT	ÖĞRETMEN	ÜYE
4	FATMA NUR ALAKEYİK	ÖĞRETMEN	ÜYE
5	BURCU YAYLAGÜL	ÖĞRETMEN	ÜYE
6	TÜLİN ŞAHİN KURT	ÖĞRETMEN	ÜYE
7	EMRE TÜFEKÇİ	ÖĞRETMEN	ÜYE
8	ABDULLAH GÜZEL	ÖĞRETMEN	ÜYE
9	ŞULE ŞAVK	ÖĞRETMEN	ÜYE
10	ASLIHAN NERGİS AYHAN	ÖĞRETMEN	ÜYE
11	BURHAN İŞLER	GÖNÜLLÜ VELİ	ÜYE
12	MEHMET TOP	GÖNÜLLÜ VELİ	ÜYE